



MANUAL DE INSTRUCCIONES

SIERRA CALADORA

MODELO: FA6570



PRESENTACIÓN.

La sierra caladora FASCY es una herramienta de uso profesional diseñado para cortes de madera, MDF, metales blandos, melamina, plásticos y terciadas, permite realizar cortes con precisión en sentido recto, circular, curvo, en 45°/biselado. Posee carcasa de nylon de alta resistencia, empuñadura antideslizante, cómoda y ligera, le permite realizar trabajos de forma rápida, sencilla y segura. Ideal para usos en carpintería, mueblería, tapicería, herrería y hojalatería etc.

ESPECIFICACIONES TECNICAS

ANGULO DE CORTE:	0-45°
CAPACIDAD DE CORTE	
ALUMINIO:	15mm
MADERA:	65mm
METAL:	8mm
ENCASTRE:	T
DESPLAZAMIENTO DE SIERRA:	18mm
POSICIONES PENDULARES:	4
POTENCIA:	710W
VOLTAJE:	220V 50/60Hz
CARRERA POR MINUTO:	800-3000 cpm

INSTRUCCIONES DE SEGURIDAD.

ADVERTENCIA

Lea todas las instrucciones descriptas abajo de no ser así podrá ocurrir una descarga eléctrica, fuego y/o serias lesiones. El término "Sierra caladora" en todas las advertencias listadas abajo se refiere a la máquina operada con tensión de red.

GUARDE ESTAS INSTRUCCIONES.

Seguridad del área de trabajo.

a) Mantenga el área de trabajo limpia y bien iluminada. Áreas desordenadas y sucias pueden ocasionar accidentes.

b) No opere la sierra caladora en atmosferas explosivas, como por ejemplo en presencia de líquidos, gases o polvos inflamables. La sierra caladora crea chispas que pueden encenderlas.

c) Mantenga a niños y espectadores lejos mientras que opera la sierra caladora. Las distracciones pueden causar pérdida del control.

Seguridad personal.

a) Manténganse alerta, mire lo que hace y use el sentido común cuando utiliza la sierra caladora. No la utilice cuando está cansado o bajo influencia de drogas, alcohol o medicación. Un momento de desatención puede resultar en lesiones.

b) Utilice siempre equipamiento de seguridad como guantes, zapato anti deslizante, lente protector para las condiciones apropiadas, esto reduce el riesgo de lesiones.

c) Remueva cualquier llave de ajuste antes de encender la sierra caladora. Si se deja alguna herramienta enganchada puede ocasionar lesiones personales.

d) No exceda su alcance. Manténgase balanceado y con los dos pies sobre el piso en todo momento. Esto posibilita un mejor control del trabajo en situaciones inesperadas.

e) Vístase apropiadamente. No vista ropa suelta o joyas. Mantenga su pelo, ropa y guantes alejados de la hoja caladora. Ropas sueltas, joyas o el pelo largo pueden quedar atrapadas.

Seguridad en materia de electricidad.

a) No modifique bajo ninguna forma el enchufe de la sierra caladora. El enchufe que encaje correctamente al tomacorriente reduce el riesgo de una descarga eléctrica.

b) No exponga la sierra caladora a la lluvia o condiciones húmedas. El ingreso de agua aumenta el riesgo de una descarga eléctrica.

c) No abuse del cable de alimentación. Nunca lo utilice para transportar, tirar o desenchufar la sierra caladora. Manténgalos lejos del calor, aceite, bordes filosos o partes móviles. Los cables dañados o enredados aumentan el riesgo de una descarga eléctrica.

d) Cuando utiliza la sierra caladora en el exterior, utilice una extensión del cable adecuado para exteriores. El uso de un cable adecuado disminuye el riesgo de una descarga eléctrica.

Información Especial de Seguridad

a) Examine la pieza de trabajo. Verifique y compruebe que no tenga clavos o cualquier otro material extraño que pueda afectar el funcionamiento de la sierra caladora.

b) Nunca sujete la pieza que se está cortando con sus manos o entre sus piernas. Fije la pieza de trabajo en un lugar estable y seguro.

c) La sierra caladora es de doble aislamiento, esto significa que hay dos tipos de aislamiento completamente independiente para evitar el riesgo de una descarga eléctrica.

Cuidados de la sierra caladora.

a) Antes de cada uso inspeccione que no haya desalineamientos, bloqueos de partes móviles o cualquier otra condición que pueda afectar el funcionamiento. Muchos accidentes son causados debido a la falta de mantenimiento.

b) No utilice la sierra caladora si el interruptor no enciende ni apaga la misma. Cualquier sierra caladora que no pueda ser controlada mediante el interruptor es peligrosa y debe ser reparada.

c) Cuando sea necesario use prensas para sostener la pieza de trabajo. Esta práctica es más segura que utilizar sus manos y le permite tener ambas manos libres para operar la sierra caladora.

d) No fuerce la sierra caladora. Use la sierra caladora de acuerdo a estas instrucciones y en el sentido en que fueron fabricadas, teniendo en cuenta las condiciones de trabajo y el trabajo a realizar. El uso de la sierra caladora para operaciones diferentes puede llevar a una situación peligrosa.

e) Avance con la sierra caladora despacio y presión moderada para lograr resultados de corte óptimos y precisos.

f) Luego de un periodo largo de trabajo la sierra caladora puede recalentarse, permita que se enfríe haciéndola funcionar durante 3 minutos en su máxima velocidad.

g) Desconecte el enchufe de la fuente de alimentación antes de realizar ajustes, cambiar accesorios. Esta medida de seguridad reduce el riesgo de un arranque accidental.

CONSEJOS DE OPERACIÓN.

a) Seleccione la hoja caladora de acuerdo al trabajo a realizar, la sierra caladora utiliza hojas con encastre tipo T.

b) Para colocar la hoja caladora presione la perilla hasta el tope del eje, verifique que la parte posterior de la hoja esté firme y segura en la ranura del rodillo guía, una hoja caladora floja puede provocar lesiones personales.

c) La base puede regularse hasta 45° hacia la izquierda o derecha para cortes biselados según la escala 0°, 15° y 45.

d) Para cortes repetitivos utilice la guía de apoyo, asegurará cortes más rápidos, limpios y rectos. Inserte la guía en el orificio situado en el costado de la base y regule la guía en la posición de corte deseada.

a) Seleccione la velocidad de corte de acuerdo al material a trabajar, para iniciar el corte apoye la sierra caladora sobre la superficie sin que toque la hoja caladora, encienda y espere que alcance la velocidad seleccionada, luego avance lentamente.

e) Cuando corte metales siempre utilice refrigerante adecuado (aceite de corte), para evitar que la hoja caladora se desgaste prematuramente.

f) Para reirar la hoja caladora sujetela y presione la perilla hasta el tope, si la hoja caladora llegara a trabarse ajuste la perilla de accion de corte pendular al máximo y presione ligeramente el eje de la hoja caladora hacia adelante máximo 2mm.

Corte circulares o aberturas.

a) Perfore un agujero de inicio de 12mm o más de diámetro, inserte la hoja caladora en este agujero para iniciar la corte.

b) Si realiza un corte desde el borde, no necesita perforar un agujero de inicio:

1. Incline la sierra caladora hacia el borde de la pieza de trabajo.

2. Presione la sierra caladora sobre la pieza de trabajo y ponga en marcha.

3. Cuando hoja caladora vaya penetrando en la pieza de trabajo, baje gradualmente la base sobre la pieza de trabajo e inicie el corte.

Accion pendular de corte.

Las 4 configuraciones de accion pendular permiten una adaptación optima de la velocidad de corte, la capacidad de corte y el patron de corte del material.

Posición 0 (eje fijo), recomendado para corte recto de aluminio, metal y PVC.

Posición I (movimiento bajo) para materiales laminados, maderas duras y aluminio.

Posición II (movimiento medio) para madera terciada.

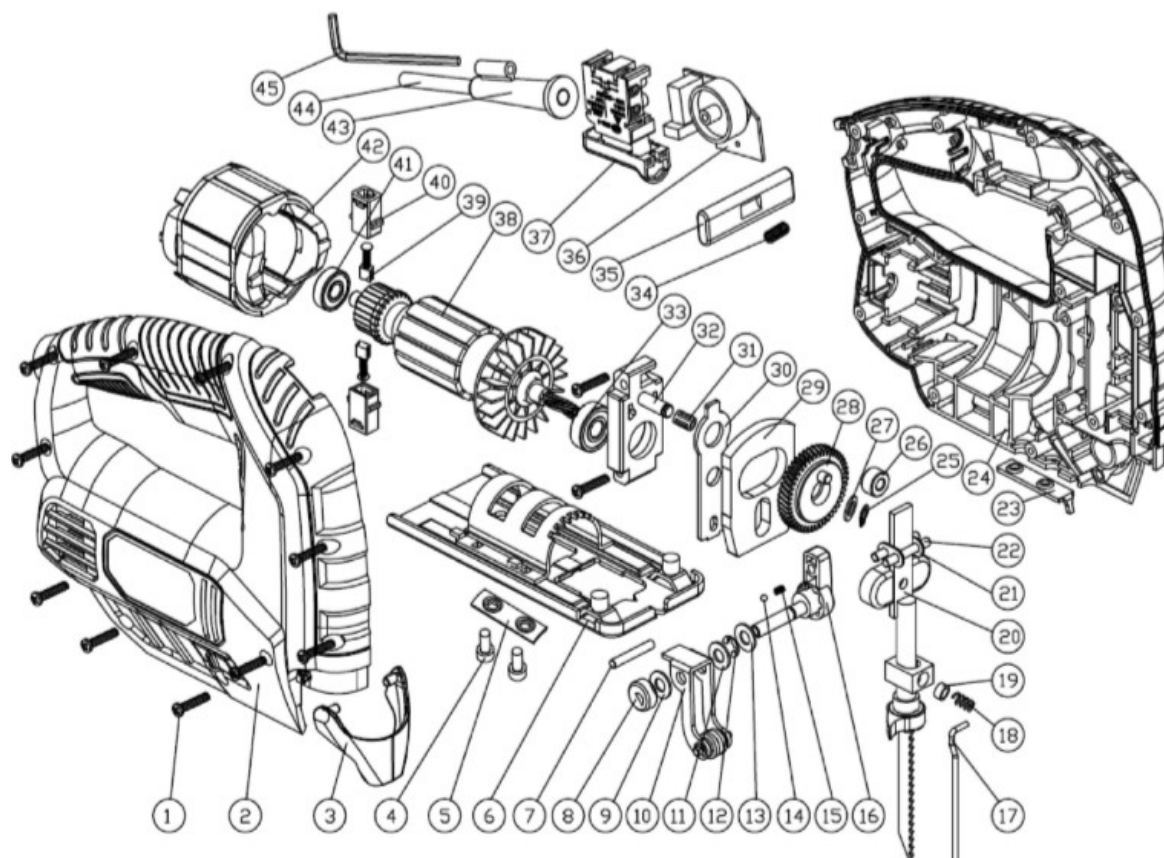
Posición III (movimiento alto) para madera blanda, MDF y madera de serrado rápido.

Nota: Si la sierra caladora no acciona en la posición uno (I), seleccione la opción pendular más alta y disminuya la velocidad de corte.

Ajustes recomendados y velocidad

MATERIAL	VELOCIDAD DE CORTE	ACCION PENDULAR
Mesadas, superficies laminadas (sin accion pendular)	Alta	0
Desplazamiento/curvas, artesanías	Alta	I
Madera contrachapada, paneles de madera	Alta	II
Madera en general/madera blanda	Media/alta	III
Madera dura	Media	II
Plástico PVC	Media	I
Metal	Media/baja	0

DESPIECE.



NRO	LISTADO DE PIEZAS
1	TORNILLO
2	CARCASA DERECHA
3	PROTECTOR PLASTICO
4	TORNILLO HUECO
5	SEGURO DE BASE
6	BASE
7	ALFILER 4X28
8	BLOQUE EXCENTRICO
9	ARANDELA
10	GUIA DE SIERRA
11	ARANDELA
12	SEGURO
13	EJE SELECTOR PENDULAR
14	BALIN 4.0
15	RESORTE
16	PERILLA SELECTOR PENDULAR
17	VARILLA PROTECTORA
18	RESORTE
19	TAPA RESORTE
20	EJE
21	JUNTA
22	ALFILER
23	SEGURO DE BASE

NRO	LISTADO DE PIEZAS
24	CARCASA IZQUIERDA
25	ANILLO DE RETENCION
26	RODILLO DE AGUJAS
27	JUNTA DE ENGRANAJE
28	CORONA
29	BALANCIN
30	PLACA ELEVACION HOJA
31	RODILLO DE AGUJAS
32	SOPORTE RULEMAN
33	RULEMAN 608
34	RESORTE
35	BOTON DE BLOQUEO
36	REGULADOR DE VELOCIDAD
37	INTERRUPTOR
38	INDUCIDO
39	CARBON
40	PORTA CARBON
41	RULEMAN 607
42	CAMPO
43	PROTECTOR CABLE
44	CABLE
45	LLAVE HEXAGONAL M3
*	*

Reparación.

La reparación deberá realizarse en un servicio técnico autorizado para los productos **FASCY** utilizando solo repuestos originales, esto garantizará la seguridad del producto.

TERMINO DE GARANTÍA

PLAZO Y COMPROBACION DE LA GARANTÍA

1. Los productos **FASCY** han sido rigurosamente testados por la empresa y cuenta con garantía contra defectos originado de fabricación por un periodo de **UN AÑO** a partir de la fecha de compra del **PRIMER CONSUMIDOR**.

2. Para la comprobación de este plazo, el consumidor deberá presentar la Tarjeta de Garantía debidamente completada y el comprobante de compra.

EXCLUSION DE GARANTÍA

1. Partes desgastadas por el uso normal del producto.
2. Los daños causados por accidentes, abuso o mala utilización.
3. Los productos que no cuentan con la etiqueta de seguridad o etiqueta violada.
4. Los productos que hayan sido reparados por servicio técnico no autorizado.
5. Los productos que hayan sido modificados total o parcialmente.

La empresa se reserva el derecho de dar explicación sobre la garantía.